

PERANCANGAN MEDIA PUBLIKASI KESENIAN TARI BALI BERBASIS WEB

Ni Kadek Sumiari¹, Putu Setyarini²
P2M STMIK STIKOM Bali
Jln Raya Puputan No 86 Renon Denpasar
Sumiari@stikom-bali.ac.id¹, setya.rini96@gmail.com²

Abstrak

Seni tari sangat berpengaruh dalam segi adat budaya, dan juga pariwisata yang ada di Bali. Kebutuhan informasi tentang Kesenian Tari Bali merupakan aspek yang sangat penting mengingat tari merupakan salah satu daya tarik bagi Bali untuk menarik wisatawan datang ke Bali. Maka perlu dibangun media publikasi berbasis web untuk memenuhi kebutuhan tersebut. Adapun tujuan dari penelitian ini adalah untuk menghasilkan sebuah dokumen perancangan yang baik untuk membangun media publikasi kesenian tari Bali berbasis web. Pada penelitian ini pendekatan rekayasa perangkat lunak yang digunakan dalam perancangan ini adalah terstruktur dan tools yang digunakan adalah Data Flow Diagram. dan Entity Relationship Diagram.

Kata kunci: Media publikasi, seni tari, website

1. Pendahuluan

Kesenian Tari merupakan salah satu aspek penting dalam penunjang budaya bali. Seni tari sangat berpengaruh dalam segi adat, budaya, dan juga pariwisata yang ada di Bali. Seiring dengan perkembangan jaman seni tari di Bali sudah banyak mengalami perubahan. Makin banyaknya bermunculan jenis tari baru yang terpengaruh dengan modernisasi seperti Tari Kreasi, Tari Kontemporer dan sebagainya. Namun tari tradisional Bali masih memiliki daya tarik khusus untuk dinikmati meskipun berada di tengah-tengah tari-tari kerasi baru yang semakin canggih dan memanfaatkan berbagai teknologi. [1]

Kebutuhan informasi tentang Kesenian Tari Bali merupakan aspek yang sangat penting mengingat Tari merupakan salah satu daya tarik bagi Bali untuk menarik wisatawan datang ke Bali. Saat ini sudah banyak informasi tentang kesenian Bali, akan tetapi belum ada yang merangkum kesenian Tari yang ada di Bali secara khusus. Untuk publikasi tentang kesenian tari Bali saat ini masih menggunakan pamphlet, brosur dan juga event-event kesenian yang sering diadakan di daerah Bali sehingga terkadang penyampaian informasi tersebut kurang valid, perlu banyak biaya dan membutuhkan banyak waktu.[2]

Teknologi informasi saat ini berkembang semakin pesat. Akan sangat disayangkan apabila pesatnya perkembangan teknologi informasi ini tidak dimanfaatkan untuk publikasi informasi tentang Kesenian Tari Bali. Karena dengan memanfaatkan teknologi informasi sekarang ini informasi tentang kesenian Tari Bali bisa di publikasikan ke masyarakat luas secara mudah dan cepat. Sehingga informasi yang dihasilkan lebih valid, hemat biaya dan tidak menyita banyak waktu. Aplikasi ini hanya menjadi media publikasi informasi kesenian Tari Bali. Karena latar belakang di atas maka dalam penelitian ini penulis memberikan solusi media publikasi kesenian tari bali berbasis web.

Akan tetapi sebelum membangun media publikasi kesenian tari bali berbasis web maka perlu dilakukan perancangan perangkat lunak yang baik agar sistem yang nantinya dibuat sesuai dengan kebutuhan pengguna sistem. Salah satu tahapan dari rekayasa perangkat lunak tersebut adalah tahap perancangan sistem. Berdasarkan hal tersebut maka dalam penelitian ini dibuat dokumen perancangan media publikasi kesenian tari bali berbasis web. Dokumen perancangan ini diharapkan dapat dijadikan sebagai panduan dalam pembuatan/ implementasi media publikasi kesenian tari bali berbasis web..

2. Metode Penelitian

3.1. Alur Analisa

Alur analisis yang dilakukan selama penelitian berlangsung adalah

- Pengumpulan Data

Tahap pertama yang dilakukan dalam penelitian ini adalah melakukan pengumpulan data-data yang diperlukan selama penelitian. Teknik pengumpulan data yang dilakukan dalam penelitian ini adalah :

- Observasi

Observasi adalah pengamatan dan pencatatan secara sistematik terhadap unsur-unsur yang tampak dalam suatu gejala atau gejala-gejala dalam objek penelitian. Tujuan observasi adalah mendeskripsikan setting yang dipelajari, aktivitas-aktivitas yang berlangsung, orang-orang yang terlibat dalam aktivitas, dan makna kejadian di lihat dari perpektif mereka yang terlihat dalam kejadian yang diamati tersebut. Observasi dalam penelitian ini dilakukan melalui pengamatan terhadap media publikasi kesenian tari bali yang sudah ada seperti melalu brosur, iklan dan sebagainya.

- Wawancara

Metode wawancara merupakan salah satu metode pengumpulan data yang umum digunakan untuk mendapatkan data berupa keterangan lisan dari suatu narasumber atau responden tertentu. Data yang dihasilkan dari wawancara dapat dikategorikan sebagai sumber primer karena didapatkan langsung dari sumber pertama. Proses wawancara dilakukan dengan mengajukan pertanyaan kepada narasumber atau responden tertentu. Dalam kasus wawancara dilakukan dengan tokoh pengamat seni tari dan masyarakat umum.

- Study Literatur

Metode pengumpulan data yang diperoleh dari sumber-sumber pustaka seperti majalah, internet dan buku refrensi atau dokumen-dokumen tertentu yang berhubungan dengan sistem informasi berbasis web. Sumber-sumber pustaka inilah yang penyusun harapkan dapat menjadi acuan untuk melakukan penelitian ini dan dapat mengambil suatu kesimpulan untuk suatu hal yang akan dicari.

3. Hasil dan Pembahasan

4.1 Analisa Kebutuhan Fungsional

Analisa kebutuhan fungsional ini merupakan analisa kebutuhan-kebutuhan fungsional dari perangkat lunak yang dibuat. Kebutuhan fungsional ini merupakan fitur-fitur yang terdapat pada perangkat lunak yang dibuat. [8]

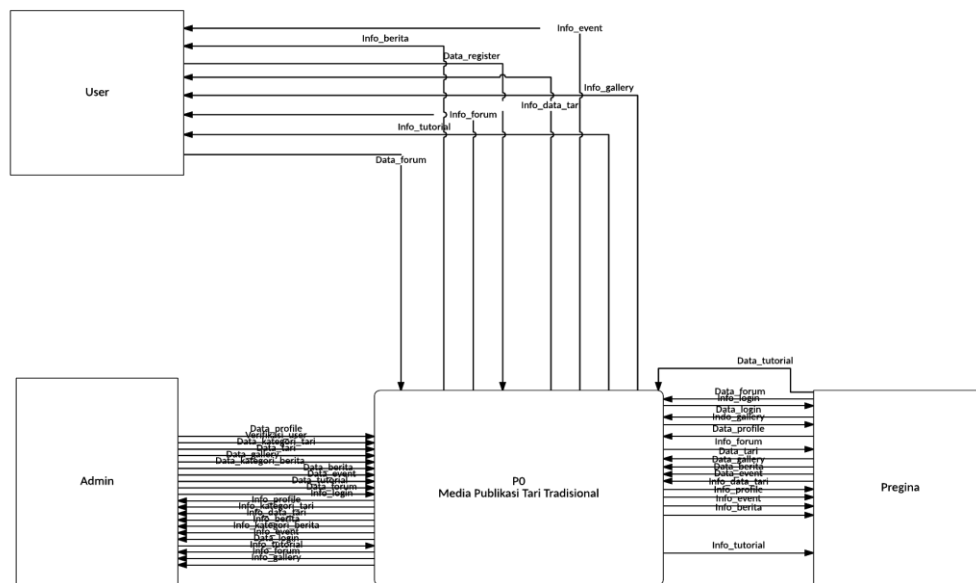
Hal ini dibutuhkan agar tidak semua pengguna sistem bisa melakukan semua fungsi-fungsi yang terdapat dalam sistem ini. Ada beberapa fungsi yang hanya pengguna dengan level tertinggi yang bisa dilakukan yaitu fungsi maintenance. Berdasarkan kebutuhan ini, terdapat tiga level user, yaitu Admin, Peregina dan User. Fungsi yang bisa dilakukan oleh Admin dan Peregina pada sistem ini yaitu (1) Login, dan (2) Maintenance Data. Sedangkan fungsi yang bisa dilakukan oleh User adalah (1) Register, (2) komentar pada forum dan (3) melihat informasi.

4.2 Perancangan Sistem

Pada tahapan ini dilakukan sebuah perancangan sistem didasarkan atas hasil analisa kebutuhan yang telah dibahas sebelumnya. Perancangan sistem dirancang untuk mengetahui alur serta proses data yang terjadi di dalam sistem yang akan dibuat. Pada tahap ini akan dilakukan perancangan sistem yang akan dibangun dengan menggunakan Data Flow Diagram (DFD).

- Diagram Konteks

Diagram Konteks menggambarkan sistem secara umum dimana terdiri dari 3 *eksternal entity* yang menggunakan sistem ini yaitu Admin, Peregina, dan User. Seperti yang dapat dilihat dari diagram konteks berikut, Admin memiliki 10 arus data *input* dan 11 arus data *output*



Gambar 1 Diagram Konteks

- DFD Level 0

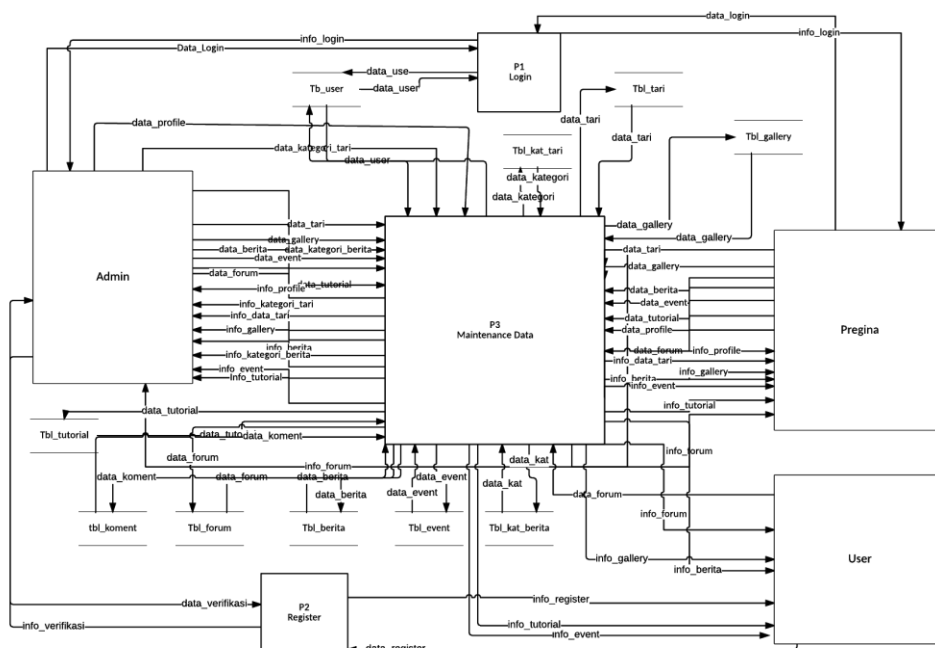
Pada gambar 5.2 Data Flow Diagram Level 0, menggambarkan arus data input dari eksternal entity ke proses dan arus data output dari proses ke eksternal entity. *Data Flow Diagram* Level 0 ini, mendekomposisi proses pada level sebelumnya. Proses didekomposisi menjadi 2 proses yaitu :

- 1.0 Proses Login

Proses ini melibatkan eksternal entity Admin dan Pregina, serta data store yang terlibat adalah *tbl_user*

- 2.0 Proses Maintenance Data

Proses ini melibatkan eksternal entity Admin, Pregina, dan User, dan ada 9 data store yang terlibat yaitu *tbl_user*, *tbl_tari*, *tbl_kat_tari*, *tbl_gallery*, *tbl_tutorial*, *tbl_forum*, *tbl_berita*, *tbl_event*, *tbl_kat_berita*



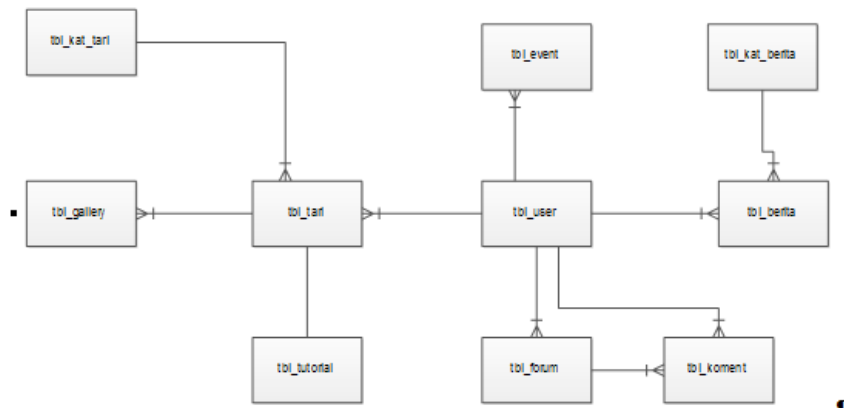
Gambar 2 Data Flow Diagram Level 0

- Entity Relationship Diagram

Entity Relationship Diagram (ERD) pada Perancangan Media Publikasi Kesenian Tari Bali Berbasis Web menggambarkan relasi data yang terjadi antar entitas. Pada ERD ini terdapat 4 entitas, dimana tidak semua entitas saling berelasi. Adapun 4 entitas tersebut adalah sebagai berikut :

- Entitas tb_user: untuk menyimpan data user
- Entitas tbl_tari: untuk menyimpan data tari
- Entitas tbl_kat_tari: untuk menyimpan data kategori tari
- Entitas tbl_gallery: untuk menyimpan data gallery
- Entitas tbl_tutorial: untuk menyimpan data tutorial
- Entitas tbl_forum: untuk menyimpan data forum
- Entitas tbl_berita: untuk menyimpan data berita
- Entitas tbl_event: untuk menyimpan data event
- Entitas tbl_kat_berita: untuk menyimpan data berita

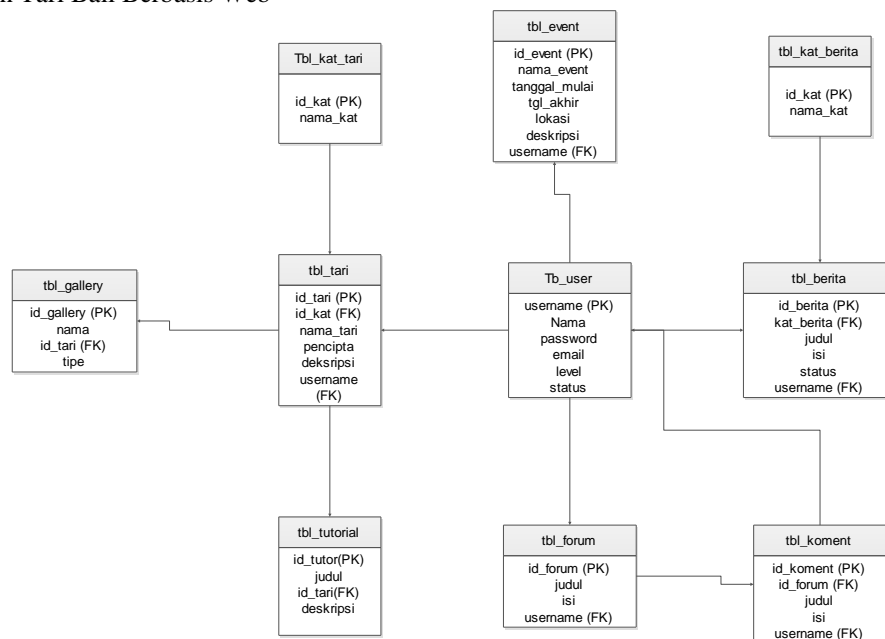
Berikut Entity Relationship Diagram (ERD)



Gambar 3 Entity Relationship Diagram

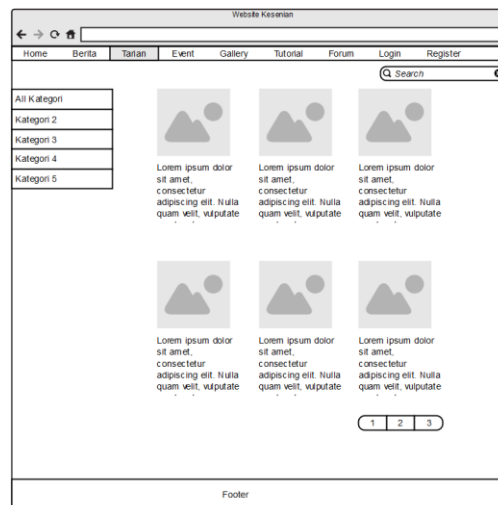
- Konseptual Database

Konseptual basis data merupakan pengembangan dari Entity Relationship Diagram (ERD) dan pada konseptual basis data menggambarkan bagaimana entitas berelasi dan atribut yang merelasikan entitas tersebut. Berikut merupakan gambaran konseptual basis data Perancangan Media Publikasi Kesenian Tari Bali Berbasis Web



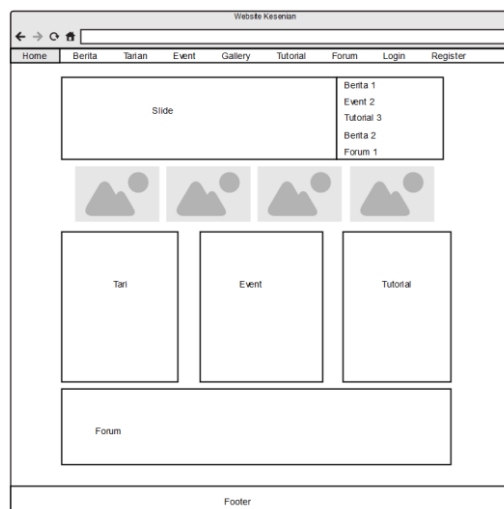
Gambar 4 Konseptual Database

4.3 Desain Antarmuka



Gambar 5. Halaman Home

Halaman home merupakan halaman pertama yang diakses ketika mengakses situs.



Gambar 6. Halaman Tari

Halaman ini merupakan halaman tampilan untuk seni tari di mana terdapat gambar tari, penjelasan, audio beserta video tentang tari sesuai dengan kaetgorinya.

4. Simpulan

Berdasarkan penelitian yang telah dilakukan maka dapat disimpulkan sebagai berikut:

1. Penelitian ini menghasilkan document perancangan perangkat lunak dimana perancangan yang digunakan dalam penelitian ini adalah perancangan terstruktur dengan *tools* yang digunakan adalah *Data Flow Diagram* dan *Entity Relationship Diagram* sebagai perancangan databasenya.
2. Document perancangan sistem ini bisa membantu pembuat sistem dalam membuat media publikasi kesenian Bali berbasis web.

Daftar Pustaka

- [1] Rebecca Wells.(2000). Tarian Tradisional Dalam Masyarakat Jawa dan Bali.Universitas Muhammadiyah Malang dan ACICIS (Australian Consortium For InCountry Indonalan Studies):Malang
- [2] Reviana Putri . (2008). Perancangan Visual Untuk Publikasi Buku Dramatari Bali Wayang Wong . Skripsi Desain Komunikasi Visual Universitas Bina Nusantara : Jakarta
- [3] Suardana, I Wayan.(2008).Struktur Rupa Topeng Bali Klasik. Jurnal IMAJI Vol 4 No.1 1 Februari 2008.hal.80-94.Universitas Negeri Yogyakarta
- [4] Nove Miyanti.(2013).Perancangan Publikasi Buku Interaktif Seni Tari Indonesia Bagian Barat . Skripsi Desain Komunikasi Visual Universitas Bina Nusantara : Jakarta
- [5] Dewi Ari Jayanti, Ni Ketut. (2013). Analisa Dan Perancangan Sistem Informasi Penentuan Kompetensi Mahasiswa. Penelitian Internal Periode 2 STMIK STIKOM Bali
- [6] Jogiyanto. (2005). Analisa dan Desain Sistem. Yogyakarta: ANDI
- [7] Devyano Luhukay. (2010). Analisis Dan Perancangan Sistem Informasi Pembelajaran Berbasis Web Di Smu 82 Jakarta. Jurnal ComTech Volume 01 Nomor 02 December 2010. Universitas Bina Nusantara : Jakarta
- [8] Kadir, A. (2003). Pengenalan Sistem Informasi. Yogyakarta: ANDI.
- [9] Pressman, R. S. (2002). Rekayasa Perangkat Lunak. Yogyakarta: ANDI